

# 浮山双新产业园区 特种设备事故应急预案

二〇二三年九月





# 浮山双新产业园区 特种设备事故应急预案

二〇二三年九月



## 目录

1. 总则 .....	1
2. 产业园特种设备使用情况简介 .....	3
3. 组织体系、任务分工及相关职责 .....	11
4. 预警预防机制 .....	17
5. 监测和预警 .....	19
6. 应急响应及先期处置 .....	21
7. 保障措施 .....	25
8 宣传、培训和演练 .....	26
9. 附则 .....	27

## 1. 总则

### 1.1 目的

浮山双新产业园涉及的特种设备主要有锅炉、压力容器、压力管道、电梯、起重机械等，为了迅速、有效地处置浮山双新产业园可能发生的特种设备事故，最大限度地降低事故的危害程度，保障人民生命财产安全、保护环境、维护稳定，特制定本专项应急预案。

### 1.2 编制依据

依据《中华人民共和国突发事件应对法》、《中华人民共和国安全生产法》《中华人民共和国消防法》、《中华人民共和国环境保护法》、《生产安全事故应急条例》、《生产安全事故报告和调查处理条例》、《危险化学品安全管理条例》、《突发事件应急预案管理办法》、《特种设备事故应急预案编制导则》、《山西省突发事件应对条例》、《山西省突发事件应急预案管理办法》、《临汾市突发事件总体应急预案》等法律、法规、规章和规范性文件。

### 1.3 适用范围

#### 1.3.1 事故分级

根据特种设备事故造成的人员伤亡或者直接经济损失，事故由高到低划分为特别重大、重大、较大和通常四个级别。

#### 1、特别重大事故

有下列情形之一的，为特别重大事故：

1) 特种设备事故造成 30 人以上死亡，或者 100 人以上重伤（包含急性工业中毒，下同），或者 1 亿元以上直接经济损失的事故；

2) 600 兆瓦以上锅炉爆炸；

3) 压力容器、压力管道有毒介质泄漏，造成 15 万人以上转移；

#### 2、重大事故

有下列情形之一的，为重大事故：

1) 特种设备事故造成 10 人以上 30 人以下死亡，或者 50 人以上 100 人以下重伤，或者 5000 万元以上 1 亿元以下直接经济损失的事故；

2) 600 兆瓦以上锅炉因安全故障中止运行 240 小时以上；

3) 压力容器、压力管道有毒介质泄漏，造成 5 万人以上 15 万人以下转移；

### 3、较大事故

有下列情形之一的，为尤其较大事故：

1) 特种设备事故造成 3 人以上 10 人以下死亡，或者 10 人以上 50 人以下重伤，或者 1000 万元以上 5000 万元以下直接经济损失的事故；

2) 锅炉、压力容器、压力管道爆炸；压力容器、压力管道有毒介质泄漏，造成 1 万人以上 5 万人以下转移；

3) 起重机械整体倾覆；

### 4、通常事故

有下列情形之一的，为通常事故：

1) 特种设备事故造成 3 人以下死亡，或 10 人以下重伤，或 1 万元以上 1000 万元以下直接经济损失；

2) 压力容器、压力管道有毒介质泄漏，造成 500 人以上 1 万人以下转移；

3) 电梯轿厢滞留人员 2 小时以上；起重机械关键受力结构件折断或起升机构坠落；

4) 国务院特种设备监督管理部门对通常事故其他情形做出补充

要求。

### 1.3.2 适用范围

本预案适用于发生在浮山双新产业园内公司在使用特种设备（压力容器、压力管道、锅炉、电梯等）过程中发生事故或企业在发生特种设备事故抢险处置过程中，事故发展态势出现不能有效控制或有扩大迹象时需外部救援时，浮山双新产业园及各部门开展特种设备事故应急救援行动的基本程序。

### 1.4 响应分级

针对特种设备事故类型不同，采用的应急救援响应级别不同，浮山双新产业园特种设备应急响应的级别分为二级：

- (1) 一级：发造成 2 人以上涉险、被困、失联的 特种设备事故；  
需要转移 5 人以上的 特种设备事故；

超出浮山县产业集聚区发展服务中心应急处置能力的 特种设备事故灾难；

(上述数量的表述中，“以上”含本数，“以下”不含本数。)

- (2) 二级：造成 2 人以下涉险、被困、失联的特种设备事故；  
需要转移 5 人以下的特种设备事故；

超出生产经营单位应急处置能力的特种设备事故灾难。

## 2. 产业园特种设备使用情况简介

### 2.1 产业园基本情况

截止目前，浮山双新产业园区四至范围内有在役化工企业三家，分别为浮山县华辉捷环保科技有限公司、山西恒锦盛科技有限公司、山西海兰农业科技有限公司。

### 2.2 产业园内特种设备使用情况及对应的风险描述

## 2.2.1 产业园内涉及的特种设备

产业园内涉及特种设备使用的主要为：浮山县华辉捷环保科技有限公司、山西恒锦盛科技有限公司、山西海兰农业科技有限公司。涉及的特种设备包括压力容器、压力管道、锅炉、起重机械、电梯等。

## 2.2.2 风险描述

### 1、锅炉的风险描述

锅炉主要事故有：燃气泄漏、锅炉爆炸事故、燃气管道、设施着火事故、触电事故、机械伤害等。

#### 1) 锅炉爆炸事故

(1) 超压。运行压力超过锅炉最高允许的工作压力，钢板（管）应力增高超过极限值，同时安全阀失灵导致超过额定压力时不能自动排汽降压。

(2) 过热。钢板（管）的工作温度超过极限值，不能承受额定压力而破裂。这主要是由于严重缺水或受热面水垢过厚等因素造成。

(3) 腐蚀。钢板（管）内外表面腐蚀变薄，强度显著降低，因无法承受额定压力而破裂。

(4) 裂纹和起槽。在长期运行中，由于操作不当使锅炉骤冷骤热，或者负荷波动频繁，钢材承受交变应力而产生疲劳裂纹，同时由于腐蚀的综合作用形成起槽开裂和强度下降等情况。

(5) 先天性缺陷。例如，设计时采用不合理的角焊结构，强度计算错误，用材不当，制造、安装及修理的加工工艺不好，特别是焊接质量不合格等隐患，在使用中扩大发展，直至发生锅炉爆炸事故。

#### 2) 锅炉爆炸影响范围及后果

锅炉爆炸时，大量的汽水从破口处急速冲出，由于具有很高的速度，当与空气或地面接触后，便产生了巨大的反作用力而获得动能，使锅炉腾空而起，或者朝反作用力的方向运动，这与炮弹或喷气式飞机被尾部强大的气流推动向前的道理是一样的。锅炉爆炸时所放出的



能量，其中很小一部分消耗在撕裂锅炉钢板，拉断固定锅炉的地脚螺栓和与锅炉连接的各种汽水管道，将锅炉整体或碎块抛离原地；大部分的能量在空气中产生冲击波，破坏周围的设备和建筑物。锅炉爆炸后，形成强大的气浪冲击和大量沸水、导热油的飞溅，不仅锅炉本体遭到毁坏，而且周围的设备和建筑物也会受到严重的破坏。甚至引起人员伤亡，后果是非常惨重的。主要影响区域在锅炉房，也会造成局部或全部停产。

### 3) 燃气管道、设施着火事故

#### (1) 燃气管道、设施着火的可能性

连接锅炉的燃气管道、阀门及附件，使用年久会被腐蚀，其密封件也会发生老化而失效，在未及时检修或更换时，会发生燃气泄漏，泄漏燃气遇明火而着火。

#### (2) 燃气管道、设施着火的影响范围和后果

燃气设施发生着火时，根据火势的大小，如正确处理、迅速灭火，其影响范围只是锅炉房局部；若处理不当，或操作错误，则可能发生爆炸事故，造成人员伤亡和财产损失，影响生产系统进行，其影响范围可能是整个锅炉房，有可能发生局部或全部停产。

### 4) 机械伤害事故、触电事故危害分析

(1) 锅炉附属的机械设备有风机、水泵、油泵等。在操作人员违章，或运转保护设施损坏，操作人员不慎触碰设备运转部位，造成人员被碰、绞等伤害，造成人员伤亡，造成局部运转设备的停运、发生机械伤害事故。

(2) 锅炉运行时通过电器控制来实现的，在检修电器设施时，如果触电保护装置失灵、或不遵守安全操作规程、或电器接地不良、或人员不慎接触带电的设备，就可能发生人员触电事故，轻者被电击伤，重者会失去性命。

## 2、压力容器、压力管道风险描述

压力容器、压力管道主要事故有：爆炸和泄漏等。

#### 1) 爆炸、泄漏的可能性

由于压力容器、压力管道一般是在高温、高压下运行，设备、管道本体使用年久会被腐蚀，其密封件也会因老化而失效，如果运行中压力、温度等超工艺指标或未及时进行维护保养，将会发生爆炸和泄漏。

(1) 超压。运行压力超过压力容器、压力管道最高允许的工作压力，钢板（管）应力增高超过极限值，同时安全阀失灵导致超过额定压力时不能自动排汽降压。

(2) 过热。钢板（管）的工作温度超过极限值，不能承受额定压力而破裂。

(3) 腐蚀。钢板（管）内外表面腐蚀变薄，强度显著降低，因无法承受额定压力而破裂。

(4) 先天性缺陷。例如，设计时采用不合理的角焊结构，强度计算错误，用材不当，制造、安装及修理的加工工艺不好，特别是焊接质量不合格等隐患，在使用中扩大发展，直至发生爆炸事故。

#### 2) 爆炸和泄漏事故的影响范围及后果

爆炸和泄漏主要位于压力容器、压力管道主体或紧邻其操作区域设备和人员，影响的后果主要是人员中毒、灼烫，并对厂房及设备设施造成损坏。甚至引起人员伤亡、生产系统停产，后果是非常惨重的。

#### 3、起重机械的风险描述

起重机械主要事故有：脱钩及钢丝绳断裂砸人、移动吊物撞人、倾翻事故、坠落事故、起重设备误触高压线或感应带电体触电等。

#### 1) 起重机械发生事故的可能性

造成事故的原因是多方面的，但主要因素有操作因素和设备因素。

(1) 起吊方式不当，造成脱钩或起重物摆动伤人。

(2) 违反起重机操作规程，如超载起重，或人处于危险区工作等。

(3) 指挥不当，动作不协调等。

(4) 操作人员无操作证。

(5) 吊具失效，如吊钩、抓斗、钢丝绳、网具等损坏而造成重物坠落。

(6) 起重设备的操纵系统失灵或安全装置失效而引起事故，如制动装置失灵而造成重物的冲击和夹挤。

(7) 起重机的构件强度不够，如塔式起重机的倾倒，其原因是塔身的倾覆力矩超过其稳定力矩所致。

(8) 电器损坏而造成触电事故。

(9) 桥式起重机出轨事故，其原因多数为啃轨现象造成紧固件松动所致

## 2) 起重机械事故的影响范围及后果

起重机械主体或紧邻其操作区域设备和人员，影响的后果主要是人员砸伤、设备损坏。甚至引起人员伤亡、生产系统停产，后果是非常惨重的。

## 4、电梯的风险描述

### 1) 电梯发生事故的可能性

以下因素可能导致在用电梯发生困人、人员伤亡或设备损坏等事故：

(1) 电网供电（突发性停电、电压波动过大、三相不平衡等），可能导致突然停梯，造成困人、伤人等；

(2) 机房环境温度（过高或过低），可能导致控制系统、主机和电子元器件等烧坏或工作不正常，造成困人、伤人；

(3) 制动器（失效、制动力矩不足等），可能导致电梯冲顶、蹲底、滑移等，造成困人、伤人、设备损坏；

(4) 曳引绳、轮（曳引力不足），可能导致电梯冲顶、蹲底、滑移等，造成困人、伤人、设备损坏；

(5) 超载装置（功能失效），可能导致电梯超载超速运行、蹲底，造成困人、伤人等；

(6) 安全钳、限速器、上行超速保护装置（误动作），可能导致突然停梯，造成困人、伤人等；

(7) 层门电气联锁保护装置（功能失效），可能导致开门走车，造成人员剪切、坠井；

(8) 层轿门周边（间隙过大），可能造成人员肢体挤压；

(9) 电气回路（故障）和电子元器件（损坏）等，可能导致突然停梯，造成困人、伤人等；

(10) 轿厢接地装置（导通性不良），可能造成人员触电；

(11) 限位、极限等行程开关（失效、位置不当等），可能导致电梯冲顶、蹲底等，造成困人、伤人、设备损坏等；

(12) 进水（机房、井道、底坑），可能导致突然停梯，造成困人、伤人、设备损坏；

(13) 特种设备、地震等自然灾害，可能造成人员伤亡和电梯损坏。

## 2) 电梯发生事故的影响范围

电梯发生事故影响的范围多为电梯所在区域，对其他区域影响较小。

## 2.3 产业园内涉及的安全、消防等救援力量

目前，浮山双新产业园依托浮山县消防救援大队和企业，其所配

备消防物资如下：

表 1 浮山县消防救援大队物资清单

序号	分类	器材名称	实有数量
1	消防车	8 吨水罐泡沫车	1
2		15 吨水罐泡沫车	1
3		37 米举高泡沫车	1
4	侦检	视频生命探测仪	1
5		测温仪	2
6	警戒	锥型事故标志柱	15
7		隔离警示带	16
8		危险警示牌	3
9		闪光警示灯	4
10		手持扩音器	5
11	破拆器材	手动破拆工具组	2
12		液压破拆工具组	1
13		机动链锯	3
14		无齿锯	
15		玻璃破碎器	1
16		混凝土液压破拆工具组	1
17		多功能挠钩	1
18		绝缘剪断钳	3
19	救生器材	躯体固定气囊	1
20		肢体固定气囊	
21		消防过滤式自救呼吸器	54
22		救生照明线	2
23		折叠式担架	
24		多功能担架	2
25		消防救生气垫	1
26		救生缓降器	4
27		医药急救箱	2
28		救援支架	1
29		救生抛投器	2
30		机动橡皮舟	1
31	敛尸袋	2	
32	堵漏	金属堵漏套管	1
33		注入式堵漏工具	1
34		木制堵漏楔	1
35		无火花工具	1
36	输转	防爆输转泵	1

37		粘稠液体抽吸泵	0
38	照明、排烟器材	移动式排烟机	2
39		坑道小型空气输送机	0
40		移动照明灯组	1
41		移动发电机	
42	灭火	空气充填泵	1
43			
44		多功能消防水枪	11
45		直流水枪	16
46		中压分水器	5
47		异型异径接口	4
48		移车器	1
49		其他	水幕水带（单位：米）
		合计：	176

表 2 山西恒锦盛科技有限公司的应急物资清单

序号	器材名称	规格	使用单位	存放地点	配备数量	配备日期	使用条件	性能	
1	安全绳		公司	项目部	15 米	2022 年 9 月	防护	良好	
2	竹签、木塞		公司	项目部	若干	2022 年 9 月	堵漏	良好	
3	防酸胶手套		公司	项目部	2 双	2022 年 9 月	防护	良好	
4	急救物品	氧气袋	医用	公司	项目部	1 个	2022 年 9 月	防护	良好
		氯化钠注射液	0.90%	公司	项目部	3 瓶	2022 年 9 月	防护	良好
		碘伏	100ml	公司	项目部	1 瓶	2022 年 9 月	防护	良好
		创可贴	云南白药	公司	项目部	1 盒	2022 年 9 月	防护	良好
		针管	10ml	公司	项目部	5 支	2022 年 9 月	防护	良好
		绷带	医用	公司	项目部	5 卷	2022 年 9 月	防护	良好
5	正压式空气呼吸器	RHZKF6.8/30	公司	项目部	2 台	2022 年 9 月	防护	良好	
6	自吸过滤式防毒面具	唐山普达	公司	项目部	10 个	2022 年 9 月	防护	良好	
7	褐色滤毒罐	P-A-3	公司	项目部	10 个	2022 年 9 月	防护	良好	
8	雨靴		公司	项目部	20 双	2022 年	防护	良好	

						9月		
9	灭火器	3KG、CO <sub>2</sub> 干粉	公司	项目部	4台	2022年 9月	灭火	良好

表3 浮山县华辉捷环保科技有限公司应急物资清单

序号	分类	名称	单位	数量	用途	存放地点
1	防护 救助	呼吸过滤防毒面具	套	10	保护人体呼吸器官不受外界有毒气体伤害的专用呼吸装置	各车间
2		防护眼镜	副	10		各车间
3		一次性防护口罩	盒	10		应急物资库
4		橡胶手套	盒	10		应急物资库
5		防护服	套	10		应急物资库
6		一次性帽子	盒	5		应急物资库
7		一次性鞋套	盒	5		应急物资库
8		急救医药箱	个	5		应急物资库
9	消防 救助	消防沙袋	个	100		应急物资库
10		消防桶	个	2		发电机房
11		干粉灭火器	个	25		全厂
12		CO <sub>2</sub> 灭火器	个	5		配电室
13		水基灭火器	个	5		1、2车间
14	设备 工具	铁锹	把	20		应急物资库
15		警戒带	根	5		应急物资库
16		应急手电	把	5		应急物资库
17		对讲机	个	10		各车间
18		担架	全	2		应急物资库
19		毛巾	条	20		应急物资库
20		大型机械	辆	3		全厂

### 3. 组织体系、任务分工及相关职责

浮山县产业集聚区发展服务中心建立了浮山双新产业园区应急管理组织体系，负责组织指挥和协调浮山双新产业园区内企业特种设备事故应急救援工作。在指挥部总指挥的领导下，接受特种设备事故上级行政主管部门的指导，按照本预案规定的分工与职责，落实各项特种设备事故应急准备工作。

#### 3.1 浮山双新产业园区特种设备事故应急救援指挥中心组织机构

总指挥：产业集聚区发展服务中心负责人

副总指挥：产业集聚区发展服务中心副主任

成员：浮山县消防救援大队队长、产业集聚区发展服务中心规划建设部部长

应急救援指挥部下设应急救援办公室，负责园区日常应急工作，应急响应中心设在应急救援办公室，负责 24 小时应急值守和预警信息获取。指挥部发布和解除应急救援命令，力争将损失降低到最低程度。

### 3.1.1 应急指挥中心职责

总指挥在接到事件发生企业的报警后，决定启动园区应急预案，通知应急救援的相关部门做好应急准备，并负责应急救援的统一指挥。根据事件发生、发展的情况决定是否请求上级应急指挥机构给予支援，副总指挥协助总指挥负责应急救援的具体指挥工作。

#### （一）应急救援指挥部职责

1. 研究制定、修订本园区应对特种设备事故的政策措施和指导意见。
2. 负责组织特种设备事故的具体应对工作，根据内外部预警信息及时公布预警指令，启动、终止应急预案。
3. 调配和协调内部救援力量，指挥，调度园区应急、抢救医疗、后勤支援等各项工作，调度解决抢险救援所需资金、物资、设备等救援物资。
4. 分析总结园区特种设备事故应对工作，制定工作规划和年度工作计划。
5. 负责本指挥部所属应急抢险救援队伍的建设和管理。
6. 组织开展应急演练和效果评估工作。

#### （二）应急救援办公室职责



1. 查明事故真实情况，根据事态严重程度将事故信息报告园区应急救援指挥部总指挥。

2. 担任事故初期应急现场指挥，组织指挥事故现场抢险人员，调配现场应急物资，快速、有序、有效地实施事故初期应急响应，疏散现场人员，救助受伤人员，控制危险源，力争将损失减到最低程度。

3. 指导抢险人员做好安全防护，对可能发生次生、衍生园区的装置设施实施严密监控，一旦情况紧急时，迅速组织园区人员安全撤离。

4. 当险情超出自身应急能力时，不得盲目施救、严防园区事故扩大；应立即向园区应急救援总指挥部报告，并安排园区综合协调组人员做好与外部救援力量的衔接准备；待外部救援力量到达后，协助配合实施救援。

5. 在发现事故现场存在直接危及抢险救援人员人身安全的紧急情况时停止救援，组织处置人员撤离事故现场。

### **3.2 现场指挥部各小组职责**

现场处置领导小组下设综合协调组、抢险救援组、处置技术组、善后处置组、医学救护组等 5 个应急救援小组。根据事故情况及抢救需要，指挥长可视情况调整工作组、组成单位及职责，调集有关部门和单位参加事故处置工作。

现场处置领导小组及各应急小组设置如下：

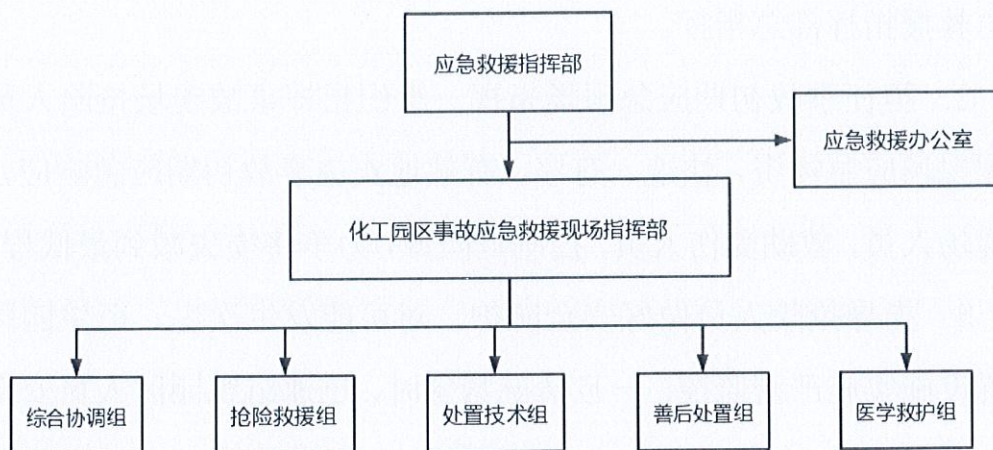


图 3-1 园区事故应急指挥部组织机构

### 3.2.1 综合协调组

组 长：产业集聚区发展服务中心党政建设部部长

成员单位：产业集聚区发展服务中心科员

职责：

1. 收集、汇总、报送灾情和救援动态信息，协调、服务、督办各组工作落实；完成现场指挥部交办的其他任务；
2. 及时通知各应急工作组和相关部门（各企业）做好防范工作；
3. 负责联系园区医疗救护站对伤员救治和医疗卫生保障，调配医疗资源指导援助，开展现场卫生防疫；
4. 负责对园区进行封闭，控制无关人员不得进入园区、人员转移、交通管制和维持现场秩序；同时维护其他重要部位的安全保卫工作；
5. 负责做好非安全区域内人员的疏散及隔离工作，配合医疗救护部门抢救运送伤员；
6. 通知市生态环境局浮山分局、县气象局进行事故现场环境、气象紧急监测工作；

7. 通知交通相关部门进行现场警戒、交通管制和维持现场秩序等工作；

8. 在外部救援车辆靠近园区的必经路口安排专人进行接洽、引导，配合相关部门对园区内非安全区域内的道路进行警戒、疏导，确保抢险救援车辆顺利通行，最快速度进入事发区域；

9. 建立事故应急救援联络名单，负责内外通信联络，各救援小组之间与指挥部的联络，确保应急信息联络通畅、救援工作进行顺利；

10. 组织开展新闻发布、适时向社会发布事件进展和处置情况并引导舆情。

11. 开展人员核查和遇难人员身份识别工作。

12. 负责抢险救援物资的储备和供应；

13. 负责为事故应急救援工作提供资金、车辆、工程机械等应急保障服务；

14. 负责抢险救援有关人员和受伤人员的生活安排等；保证园区及企业常见事故急救药品和救护器材的供应，储备园区及企业发生事故时一些特殊的必备药品；

### **3.2.2 抢险救援组；**

组 长：西环路消防救援站站长

副组长：西环路消防救援站专业技术干部

成 员：西环路消防救援站相关成员

职责：

1、掌握灾情动态，发现危及抢险救援人员自身安全的情况时，立即撤离事故现场并迅速向应急救援指挥部报告；

2、参与救援方案制定；

3、指挥、协调现场救援力量开展应急救援和处置工作；

- 4、组织灾情侦察、抢险救援，控制危险源；
- 5、配合现场处置领导组做好应急救援结束后的事故调查处置、现场的检查验收、总结工作。

### 3.2.3、处置技术组

组 长：县应急管理局双新产业园应急管理分局科员

副组长：县应急管理局双新产业园应急管理分局科员

成 员：园区企业技术人员等。

职责：

1. 掌握、研判灾情和趋势，组织专家研究论证，为救援工作提供技术支持；
2. 制定救援方案、技术措施和安全保障措施。

处置技术组下设专家组。主要任务：研判灾情，研究论证救援技术措施，为救援决策提出意见和建议；参与救援方案制定；提出防范事故扩大措施建议。

### 3.2.4、善后处置组

组长：产业聚集园发展服务中心负责人

副组长：产业聚集园发展服务中心副主任

成员：产业集聚区发展服务中心规划建设部部长、产业集聚区发展服务中心科员等

职责：

1. 协调政府有关部门组织事故现场人员、设备、场所及有关有害、有毒物扩散区的清洗、消毒、监测工作，防止有害物扩散到其他区域；
2. 负责事故伤亡人员家属的接待、安抚及受伤人员在医院的救治协调工作等善后事宜；

3. 在应急救援结束后协调相关部门人员严密监测事发现场状况，对可能出现的次生、衍生危险因素采取防范措施；

4. 协调相关部门定期检测事故现场危险有害物质浓度，落实有效的防范措施，防止发生次生、衍生事故。

### 3.2.5、医学救护组

组组长：浮山县医疗集团副院长

副组长：北王镇中心卫生院院长

成员：浮山县医疗集团人民医院急诊科主任、浮山县医疗集团人民医院急诊科护士长、北王镇中心卫生院副院长、北王镇中心卫生院急诊科主任、北王镇中心卫生院急诊科护士长等

职责：

1. 指挥调度园区医疗卫生力量；
2. 协调调派专家，开展伤病员抢救、转院和院内救治；
3. 为指挥人员、抢险救援人员和集中安置人员提供医疗救护保障。

## 4. 预警预防机制

浮山双新产业园所辖范围内涉及危险化学品高危行业，存在触电、火灾、爆炸、车辆伤害、中毒和窒息、起重伤害、物体打击、机械伤害、灼烫、高处坠落、淹溺、粉尘、噪声、振动等风险，这些风险特别是发生特种设备事故可能对社会、安全生产造成非常不利影响，但采取有效的防范措施，可将风险降至可接受范围。

针对以上安全风险采取的主要防范措施：

1、各级、各部门要依法对辖区内生产安全区域风险点、危险源进行辨识、评估，制定防控措施，定期进行检查、监控。

2、应急管理部门要建立健全安全防控制度，要建立完善风险防控体系，严格落实网格化巡查、定点责任看护制度和风险管控措施，防范化解风险和消除隐患。

3、指挥部负责综合协调，做好园区内生产安全风险防控工作。进行定期检查、监控，要建立健全各种事故的防控制度，严格落实定期巡查、定点责任看护制度和风险管控措施，防范化解风险和消除隐患。

4、加强日常宣传普及生产安全知识的力度，提高员工自我防护意识；

5、生产单位应细致排查生产过程中的隐患，采取有效的预防和控制措施，减少生产安全事故发生的机率；

6、建立健全生产安全的防控制度，严格落实定期巡查、定点责任看护制度和风险管控措施，防范化解风险和消除隐患；

7、提高员工素质，增强安全意识，建立严格的安全管理制度，按规定配备劳动防护用品，经常性地向职工进行安全方面的教育。

8、机械设备安全防护装置缺乏、损坏或在运输、安装过程中被拆除等；机械设备有故障不及时排除，设备带有故障运行。

9、起重机械必须按期由具有检验资质的机构进行检验；起重机械应设有能从地面辨别额定荷重的名牌，严禁超负荷作业；

10、车辆驾驶人员必须经有资格的培训单位培训经考试合格后方可持证上岗；严禁驾驶员酒后驾车、疲劳驾车、争道抢行等违章行为；高处作业应按要求办理许可证；

11、高处作业人员的身体条件要符合安全要求。如严禁患有高血压病。

## 5. 监测和预警

### 5.1 监测

1、浮山县产业集聚区发展服务中心及有关部门建立健全特种设备事故监测制度，整合监测信息资源，完善信息资源，获取和共享机制。

2、浮山县产业集聚区发展服务中心应急救援办公室负责特种设备事故监测信息集成，其他牵头响应支援部门，负责响应特种设备事故监测信息集成。

3、建立健全特种设备重大关键基础设施等基础信息数据库。

4、各有关单位要完善监测网络，划分监测区域，确定监测点，明确监测项目，配备必要的设备、设施，配备专职或兼职人员，对可能发生的特种设备事故进行监测。

### 5.2 预警

#### 5.2.1 预警级别

根据监测分析结果，对特种设备事件进行预警，预警级别依据紧急程度、发展势态和可能造成的危害程度，从低到高分为四级，即蓝色预警、橙色预警、黄色预警和红色预警。

#### 5.2.2 预警条件

- 1) 本行政区域内发现险情；
- 2) 上级政府及有关部门发出预警信息；

#### 5.2.3 预警发布

根据可能发生特种设备事故灾害的程度的预警信息，由浮山县产

业集聚区发展服务中心或指定部门发布本区域的预警信息。

预警信息内容主要包括：预警区域或场所、险情类别、预警级别、预警起始时间、可能影响范围、灾情概要、有关预防预警措施及工作要求、发布机关等。

预警信息的发布途径有广播、电视、报刊、通信、信息网络、警报器、宣传车、大喇叭或组织人员逐户通知等方式进行，对特殊人群以及特殊场所和警报盲区应当采取有针对性的通知方式。

#### 5.2.4 预警措施

采取的预警措施：

- 1、增加观测频次，及时收集、报告有关信息；
- 2、加强公众沟通，公布信息接收和咨询电话，向社会公告采取的  
的有关特定措施、避免或减轻危害的建议和劝告等；
- 3、组织应急救援队伍和负有特定职责的人员进入待命状态，动员  
后备人员做好参加应急处置和救援工作的准备，视情预置有关队  
伍、装备、物资等应急资源；
- 4、调集应急处置和救援所需物资、设备、工具，准备应急设施  
和避难场所，并确保其处于良好状态、随时可以投入正常使用；
- 5、加强对重点单位、重要部位和重要基础设施的安全保卫，维  
护社会治安秩序；
- 6、采取必要措施，确保交通、通信、供水、排水、供电、供气、  
供热等公共设施的安全和正常运行；
- 7、转移、疏散或者撤离易受特种设备事故危害的人员并予以妥  
善安量，转移重要财产；
- 8、关闭或者限制使用易受特种设备事故危害的场所，控制或者



限制容易导致危害扩大的公共场所的活动；

9、有关地区和部门发布预警后，浮山县产业集聚区发展服务中心及时组织对可能受到影响的范围、程度等，安排部署有关防范性措施。

### 5.2.5 预警解除

当特种设备事故风险已经解除，发布警报的政府或有关部门要立即宣布解除警报，终止预警期，解除已经采取的有关措施。

## 6. 应急响应及先期处置

### 6.1 信息接收及报送

特种设备事故发生后，事发地企业、知情单位或知情人等要及时向浮山县产业集聚区发展服务中心报告特种设备事故信息。

浮山县产业集聚区发展服务中心应急救援办公室应急电话：  
0357-8120999

报告内容：特种设备事故发生的时间、地点、信息来源、性质、简要经过、影响范围、人员伤亡和失联情况、房屋倒塌损坏情况、交通通信电力等基础设施损毁情况，现场救援情况和已经采取的其他措施，报告人的部门、姓名和联系电话。

应急救援办公室值班人员接到报警后，立即口头或电话向应急救援办公室主任报告，（非正常工作时间向值班领导报告），应急救援办公室主任（或值班领导）接到应急救援办公室人员报警后，对特种设备事故情况做出初步判断分析，立即向应急救援指挥部总指挥报告。

### 6.2 先期处置

特种设备事故发生后，事发单位应根据本企业应急预案立即启动

应急响应，在确保安全的前提下迅速采取有效应急救援措施，组织救援，及时疏散撤离相关人员，防止事故扩大。根据事故情况及发展态势，按照分级原则，向浮山县产业集聚区发展服务中心报告，浮山县产业集聚区发展服务中心应立即启动相应的应急响应，浮山县产业集聚区发展服务中心指挥部要立即组织应急救援队伍和工作人员营救受害人员，疏散、撤离、安置受威胁人员；控制危险源，标明危险区域，封锁危险场所，并采取其他防止危害扩大的必要措施。事发地企业和其他组织要按照浮山县产业集聚区发展服务中心指挥部的决定、命令，进行宣传动员，组织群众开展自救和互救，协助维护社会秩序，采取措施控制事态发展，组织开展应急救援和处置工作。

## **6.3 应急响应**

### **6.3.1 分级响应**

分级响应由低到高设定Ⅱ级、Ⅰ级二个响应等级。特种设备事故发生后，依据响应条件，启动相应的等级响应。上级成立现场指挥部时，下级指挥部应纳入上级指挥部并移交指挥权，继续配合做好应急处置工作。各级响应条件详见 1.4。

### **6.3.2 Ⅱ级响应**

符合Ⅱ级响应条件时，值班人员立即向指挥部主任报告，启动Ⅱ级响应。指挥部立即派出工作组赶赴事故现场，指导、协调园区消防、医疗、应急等进行事故救援工作。随时掌握抢险救援进展情况，视情况协调增派有关救援力量，做好应对随时可能扩大的应急响应级别。

### 6.3.3 I 级响应

符合 I 级响应条件时，应急救援指挥部主任立即向应急救援指挥部总指挥报告，启动 I 级响应。应急救援指挥部在做好 II 级相应重点工作基础上，落实省、市、县工作组指导意见，必要时请求有关部门给予支持。

### 6.3.4 响应程序

1、指挥部通过有关信息平台 and 各类通信手段，立即向指挥部成员应急组发布事故现场信息，通知园区各部门进入应急状态。

2、事故现场副总指挥立即向总指挥请示报告，确定赶赴事故现场的现场指挥部成员和专家。确定赶赴现场的人员后，通过有关信息平台 and 各类通信手段，发布赶赴事故现场信息。相关人员收到指令后，立即赶赴现场。

3、组织开展事故会商研判，研究制定事故抢险方案和保障方案，并根据事故发展态势及时调整应急救援方案。

4、根据事故情况及发展态势，指挥、协调园区消防、医疗、应急等积极抢救、救治受伤人员，加强救援人员安全防护，发现可能直接危及救援人员生命安全的紧急情况时，立即组织采取相应措施消除隐患，降低或者化解风险，必要时可以暂时撤离应急救援人员，防止事故扩大和次生灾害发生。

5、加强对周边企业、重要目标物和重大危险源的排查和安全处置工作，防范次生灾害。

6、通知相关部门做好环境、气象应急监测和交通、通讯、电力等应急保障工作。

7、根据事故发展态势和救援需要，协调增调救援力量。

8、组织展开人员核查、事故现场秩序维护、遇险人员和遇险遇难人员亲属安抚工作。

9、协调媒体加强事故救灾宣传报道，统一发布事故信息；收集分析舆情，做好事故抢救宣传报道及舆论引导工作。

10、根据应急救援指挥部设立工作组情况，落实相应的工作。

11、认真贯彻落实国家、应急管理部、省委省政府、市委市政府、县委县政府主要领导的指示批示精神。

### **6.3.5 响应调整**

浮山县产业集聚区发展服务中心依据事故情况变化，结合救援实际及时调整响应级别。

### **6.3.6 响应结束**

事故现场得以控制，导致次生、衍生事故的威胁和危害得到控制或者消除后，经有关专家分析论证，认为事故现场救援工作可以结束的，经应急指挥部现场确认，按照“谁启动，谁终止”的原则，由启动响应的指挥部宣布响应结束。

## **6.4 后期处置**

### **6.4.1 善后处置**

善后处置工作由浮山县产业集聚区发展服务中心负责组织，包括受害及受影响人员妥善安置、慰问、后续医疗救治、赔(补)偿，征用物资和救援费用补偿，灾后恢复和重建，污染物收集、清理与处理等事项，尽快消除事故影响，恢复正常秩序，确保社会稳定。

## 6.4.2 调查评估

指挥部依据有关规定和要求，及时对特种设备事故发生原因、受灾面积、人员伤亡、其他经济损失等情况进行调查和评估。特种设备事故调查工作按照《生产安全事故报告和调查处理条例》等有关规定执行。

## 7. 保障措施

### 7.1 应急指挥、通信与信息保障

为保证应急救援工作及时有效开展，由应急救援办公室制定并组织实施应急救援综合信息网络系统和安全生产灾难信息报告系统、救援力量和资源信息数据库；规范信息获取、分析、发布、报送格式和程序，保证应急机构之间信息资源共享，为应急决策提供相关信息支持。

### 7.2 应急支援与保障

#### 7.2.1 救援装备保障

浮山县产业集聚区发展服务中心根据园区可能发生的事故特点和危害性配备有相应的应急救援物资。

#### 7.2.2 应急队伍保障

浮山县产业集聚区发展服务中心依法组建了抢险救援队伍，应急救援办公室负责检查并掌握相关应急救援力量建设情况。应急救援人员应掌握救援装备情况，各专业队伍按规定配备救援装备。浮山县产业集聚区发展服务中心应加强对消防队伍的建设，加强与企业联动，

#### 7.2.3 医疗卫生保障

浮山县产业集聚区发展服务中心配备有相应的医疗救治药物、设施和人员，提高医疗卫生机构特种设备事故灾难救治能力。浮山县产业集聚区发展服务中心应加强急救医疗建设，配备齐全救治物资。

#### 7.2.4 资金保障

浮山县产业集聚区发展服务中心每年列出专项资金，纳入财政预算，确保按时足额到位。

#### 7.2.5 技术储备与保障

园区成立处置技术组，成员由园区的应急管理分局人员、园区骨干企业分管安全、生产、技术负责人、危化行业专家等组成，主要在事故发生后掌握、研判灾情，组织专家研究论证，为救援工作提供技术支持；制定救援方案、技术措施和安全保障措施。参与救援方案制定；提出防范事故扩大措施建议。

### 8 宣传、培训和演练

#### 8.1 宣传

园区有关部门负责组织应急法律法规和事故预防、避险、避灾、自救、互救常识宣传工作。

#### 8.2 培训

园区应急管理机构及专业救援队伍相关人员进行上岗前培训和业务培训有关部门、单位可根据实际进行兼职应急救援队伍培训和社会志愿者培训，提高公众自救互救能力。浮山县产业集聚区发展服务中心将特种设备事故应急管理内容列入行政干部培训课程。

#### 8.3 演练

浮山县产业集聚区发展服务中心每年至少组织一次安全产事故应急救援演练。

#### 8.4 监督检查

浮山县产业集聚区发展服务中心对特种设备事故综合应急预案实施情况进行监督检查。

## 9. 附则

### 9.1 预案修订与解释

本预案一般3年评估修订一次，如所依据的法律、法规、规章、标准、上位应急预案的有关规定发生变化，应急指挥机构及其职责发生重大变化时应及时修订。本预案由浮山县产业集聚区发展服务中心负责修订完善并解释。

### 9.2 预案实施时间

本预案自发布之日起施行。

## 附件 1 特种设备应急救援组织机构职责

组成		指挥机构职责
总指挥	产业集聚区发展服务中心负责人	指挥部职责：贯彻落实国家、省委省政府、市委市政府及产业园党工委、管委会关于安全生产工作的决策部署，统筹协调生产安全事故防范和隐患排查治理工作，制定安全生产总体规划、重要措施，组织指挥园区应急处置工作，指导协调较大特种设备事故调查评估和善后处置工作，落实市委市政府、市应急救援总指挥部及产业园交办的特种设备事故应急处置的其他重大事项。
副总指挥	产业集聚区发展服务中心副主任	指挥部办公室职责：承担特种设备事故应急救援指挥部日常工作，制定、修订生产安全事故应急预案，防范和隐患排查治理工作，组织应急预案培训和演练，协调组织园区特种设备事故调查和善后处置工作，报告和发布一般特种设备事故信息等工作。
成员	综合协调组	<ol style="list-style-type: none"> <li>1、根据需要，负责协调协议部门组织维护事故现场及周边治安秩序，通知相关部门做好事故现场及周边道路交通管制，维护交通秩序，保障道路畅通。</li> <li>2、根据指挥部的统一部署，负责协调协议部门组织协调新闻媒体开展应急新闻报道，积极引导舆论。</li> <li>3、负责协调了解并发布事故发生区域地质灾害风险预警，为事故抢险救援提供技术支撑。</li> <li>4、负责协调协议部门负责伤员救治和医疗卫生保障，调配县级医疗资源指导援助，开展现场卫生防疫。</li> <li>5、落实重要物资和应急储备物资动用计划和指令。</li> <li>6、负责协调应急物资的保障供应。</li> <li>7、负责协调组织协调交通运力，做好救援物资的运输工作；保障救援期间救援车辆的通行。</li> </ol>
	抢险救援组	<ol style="list-style-type: none"> <li>1、承担园区特种设备事故应急救援指挥部办公室的日常工作；负责组织协调有关部门做好事故抢险救援的各项工作；承担特种设备事故信息的收集、分析、评估、审核和上传下达等工作；会同有关部门组织开展预案宣传、培训和演练，并根据实际情况，适时组织进行评估和修订。</li> <li>2、负责事故现场抢险救援工作。</li> </ol>
	处置技术组	<ol style="list-style-type: none"> <li>1、掌握、研判灾情，组织专家研究论证，为救援工作提供技术支持；</li> <li>2、制定救援方案、技术措施和安全保障措施。</li> </ol>
	善后工作组	<ol style="list-style-type: none"> <li>1、负责组织事故现场人员、设备、场所及有关有害、有毒物扩散区的清洗、消毒、监测工作，防止有害物扩散到其他区域；</li> <li>2、负责事故伤亡人员家属的接待、安抚及受伤人员在医院的救治协调工作等善后事宜；</li> <li>3、在应急救援结束后负责组织人员严密监测事发现场状况，对可能出现的次生、衍生危险因素采取防范措施；</li> <li>4、定期检测事故现场危险有害物质浓度，落实有效的防范措施，防止发生次生、衍生事故。</li> </ol>
	医学救护组	<ol style="list-style-type: none"> <li>1. 指挥调度园区医疗卫生力量；</li> <li>2. 协调调派专家，开展伤病员抢救、转院和院内救治；</li> </ol>



		3. 为指挥人员、抢险救援人员和集中安置人员提供医疗救护保障。
--	--	---------------------------------



